



GrandLock

T20

ИНСТРУКЦИЯ

Руководство пользователя



ТЕХНИЧЕСКИЕ ХАРАКТЕРИСТИКИ

1	Тип замка	Умная ручка
2	Вид применения	Межкомнатная дверь
3	Толщина полотна двери	35-60 мм
4	Метод идентификации	Пароль, карта, отпечаток пальца
5	Резервное открытие	Механический ключ
6	Материал ручки	Металл
7	Количество отпечатков пальцев/паролей/карт	200
8	Количество отпечатков пальцев	50
9	Клавиатура	Сенсорные кнопки с подсветкой
10	Тип дистанционного управления	Wi-Fi
11	Программа управления	SmartLife
12	Питание	4 батарейки типа AAA
13	Рабочая температура	от -25 до +60 °C
14	Рабочая влажность	от 10 до 93%
15	Гарантия	1 год



ПРИВЕТСТВИЕ

Благодарим вас за выбор нашей продукции. Вы приобрели надёжное и современное устройство, созданное для вашего комфорта и безопасности. При соблюдении простых правил эксплуатации замок будет служить вам долго и безотказно.

Перед установкой рекомендуем внимательно ознакомиться с данной инструкцией. Если у вас возникнут вопросы или потребуется помощь, пожалуйста, обратитесь в нашу службу поддержки — мы всегда готовы помочь.

КОМПЛЕКТАЦИЯ



Внешняя ручка



Внутренняя ручка



Пружинный болт



Квадратный стержень



Соединительная труба (2)



Винты (2)



Винты (2)



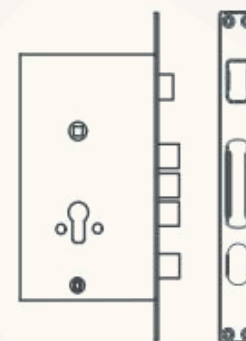
Ключ (2 шт.)



Карта (2 шт.)



USB-кабель



Бэксет

УСТАНОВКА



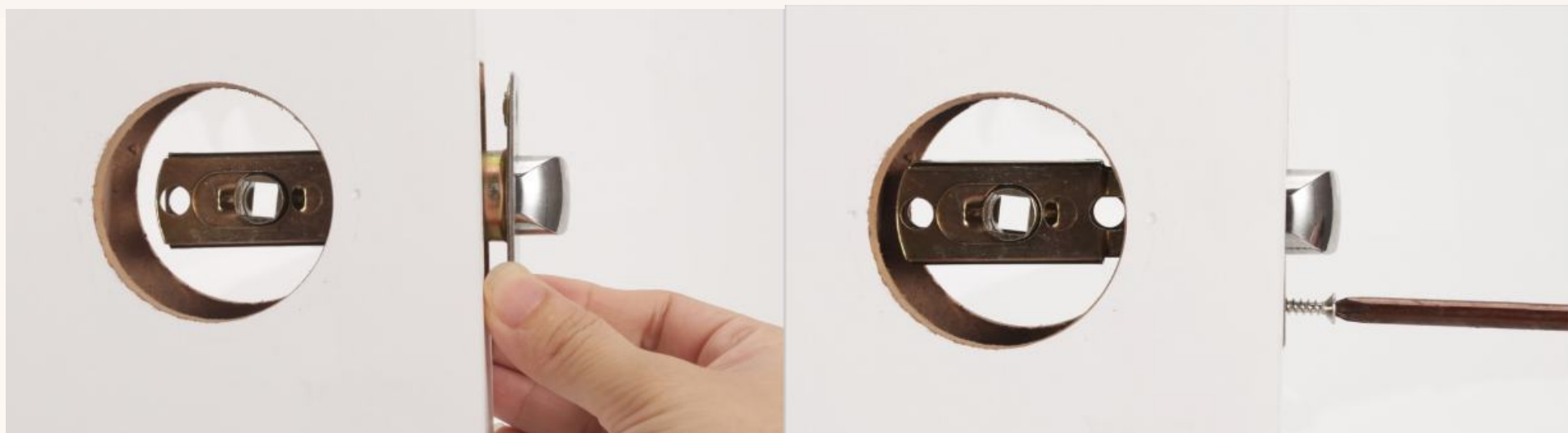
1 Проденьте кабель в квадратный стержень



2 Выберите винты соответствующей длины в зависимости от толщины двери и затяните их



3 На внутренней ручке откройте отсек для батареек и вставьте батарейки типа AAA (не идут в комплекте)



4 Установите пружинный болт

Рис. 1

Рис. 2



При установке обратите внимание на направление язычка замка.

5

Рис. 1. С внутренней стороны
Рис. 2. С внешней стороны



Положение отверстия можно регулировать в зависимости от положения дверного замка.

6



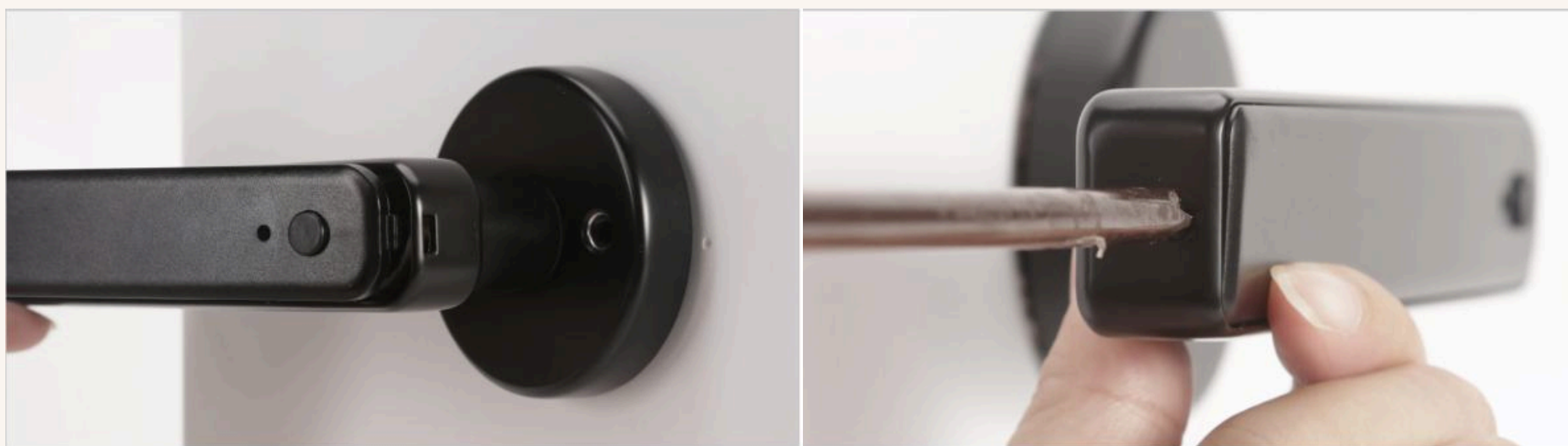
7

Установите и зафиксируйте дверные ручки

УСТАНОВКА



8 Подключите замок к разъему платы



9 Затяните винты, закрепляющие крышку аккумулятора.

Замок готов к использованию!

КРАТКОЕ РУКОВОДСТВО ПО УПРАВЛЕНИЮ

Важно:

- 1. Пока замок работает в заводском режиме, любой отпечаток пальца может открыть замок.*
 - 2. Если включен режим прохода, замок всегда будет открыт и работать, как обычная дверная ручка.*
 - 3. Если включен режим двухфакторной аутентификации, то открыть замок можно двумя способами: отпечаток + пароль, карта + пароль, отпечаток + карта и т.п.*
- Чтобы разблокировать дверь введите пароль на кодовой панели, приложите карту или отсканируйте отпечаток пальца. После разблокировки замок автоматически заблокируется через 5 секунд.*
 - Зелёный индикатор — операция прошла успешно, Красный — введены неверные данные, попробуйте снова. Синий индикатор — ожидание операции. Фиолетовый индикатор — включен проходной режим.*
 - Для аварийной подзарядки замка используйте внешний аккумулятор, подключите его с помощью USB-кабеля с разъемом Type-C.*

Администратор — главный пользователь, который может добавлять/удалять других пользователей, управлять способами входа, выдавать временные пароли и т.д.

Пользователь — пароль/карта/отпечаток пальца, которые внесены в базу данного замка. Пользователь может только открывать и закрывать замок.

ПОЛЬЗОВАТЕЛЬСКИЕ НАСТРОЙКИ

1. Добавить администратора

- Нажмите 1#. Затем введите новый шестизначный код-пароль + #. Когда индикатор загорится зелёным, повторите пароль + #.

2. Добавить пользователя (пароль/карту/отпечаток пальца)

- Нажмите 2#. Затем введите шестизначный код-пароль администратора + #.
- После успешной верификации добавьте нового пользователя: пароль, карту или отпечаток пальца.

Важно: пароль должен быть 6-8 знаков. Введите его два раза с +# для успешного сохранения.

3. Подключить приложение

- Нажмите 1#, затем пароль администратора. После успешной верификации Bluetooth будет включен на 90 секунд. Замок готов к сопряжению с приложением SmartLife.

4. Включить режим прохода (постоянного открытия)

- Чтобы включить режим, зажмите кнопку настройки замка на 5 секунд, пока не загорится фиолетовый индикатор и не прозвучит длинный звуковой сигнал.

Чтобы отключить режим, зажмите кнопку настройки замка на 5 секунд, пока не загорится синий индикатор.

НАСТРОЙКА ПРИЛОЖЕНИЯ SMARTLIFE

Важно: если ни один пользователь не зарегистрирован, любой человек может открыть замок.

SmartLife – это приложение для управления умным замком, которое можно использовать для управления различными типами умных устройств, таких как: дверные, навесные, парковочные, сейфовые, велосипедные замки, пульты управления устройствами и т.д. Приложение и замок обмениваются данными через Bluetooth и WiFi соединение и позволяют разблокировать, заблокировать, обновить оборудование, прочитать запись операции и т.д.



Android

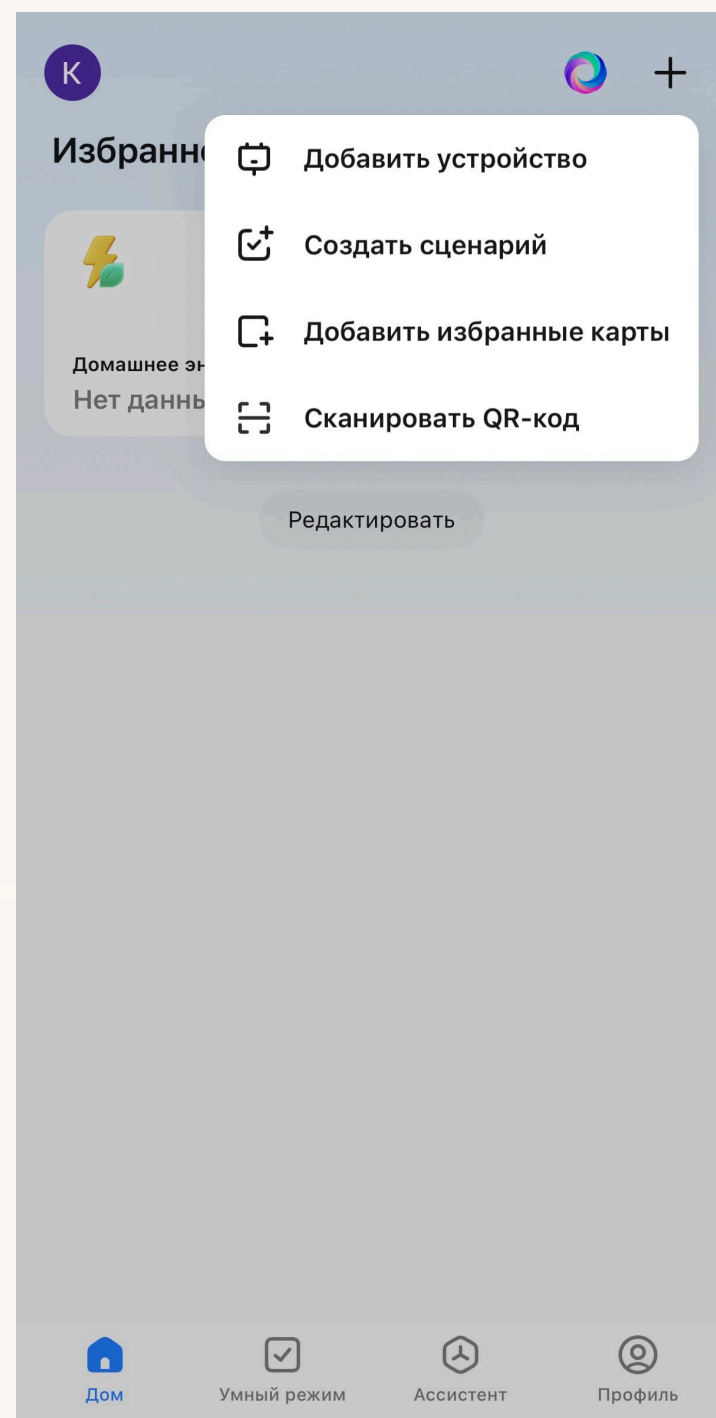
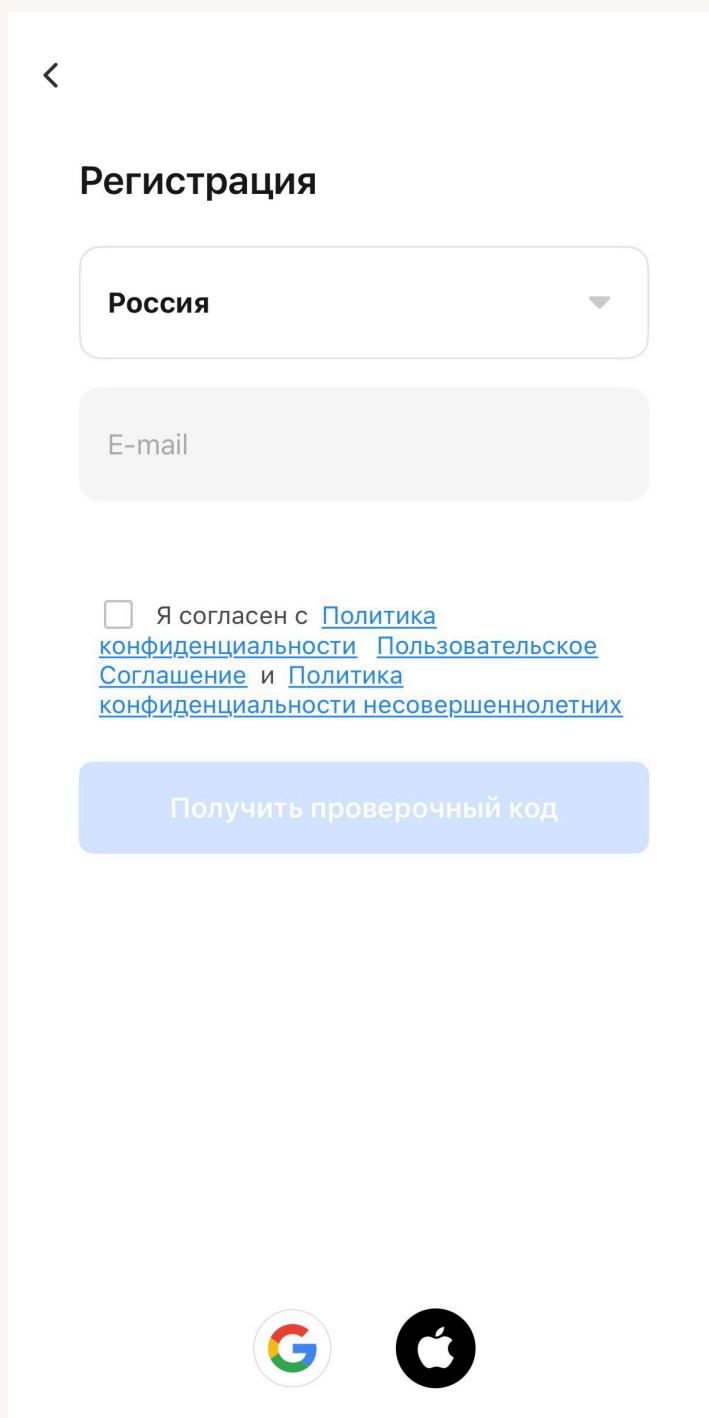
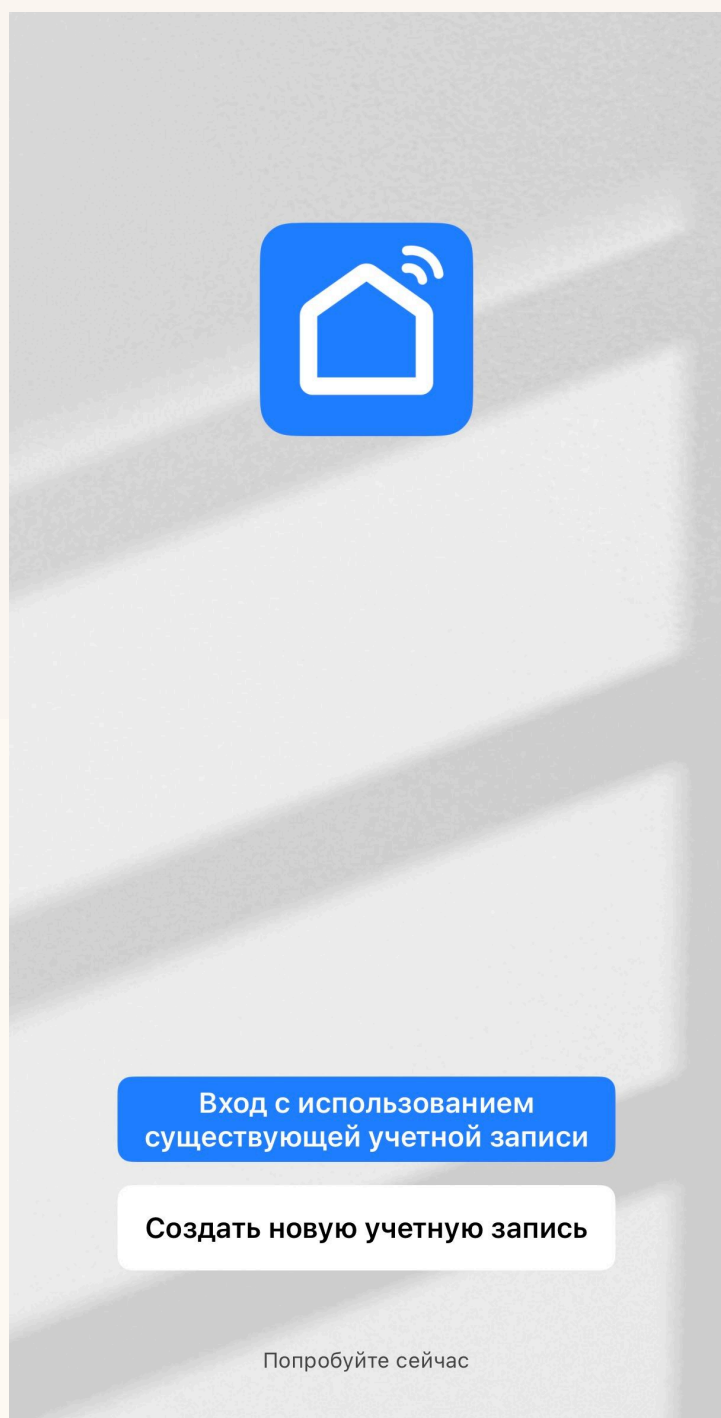


iOS

Скачайте и установите приложение SmartLife на ваш смартфон. После установки приложения, необходимо пройти регистрацию.

НАСТРОЙКА ПРИЛОЖЕНИЯ SMARTLIFE

После успешной регистрации, вам будет доступна функция - «добавить замок». Затем на замке включите режим сопряжения. Если администратор уже создан, то следуйте пункту 3 (стр.8). Если замок в режиме заводских настроек, то достаточно пробудить кодовую панель, Bluetooth включится на 90 секунд. После добавления замка в приложении вы становитесь главным администратором этого замка и можете редактировать список пользователей, вносить изменения в настройки замка, добавлять карты доступа, отпечатки и пароли. Также вы можете назначить дополнительных администраторов для управления настройками замка, внесения и редактирования пользователей.



РЕЕСТР ВНЕСЕННЫХ ПОЛЬЗОВАТЕЛЕЙ



№	Имя	№	Имя
1		26	
2		27	
3		28	
4		29	
5		30	
6		31	
7		32	
8		33	
9		34	
10		35	
11		36	
12		37	
13		38	
14		39	
15		40	
16		41	
17		42	
18		43	
19		44	
20		45	
21		46	
22		47	
23		48	
24		49	
25		50	